



المجلة العربية للعلوم الإنسانية والاجتماعية
Arab Journal for Humanities and Social Sciences
Impact Factor ISI1.304

العدد السابع عشر / الجزء الثاني شباط 2023

المشكلات التي تعوق معلمي مدارس مرحلة الأساس

في تحقيق الأهداف التعليمية

بجمهورية تشاد مدينة أبشي أنموذجا

من وجهة نظر المعلمين في الفترة ما بين

(2021/2020)

**Problems that encounter teachers of basic schools
in achieving educational goals**

**In the Republic of Chad, the city of Abeche is a model
From the point of view of teachers in between
(2020/2021).**

الدكتور : آدم إبراهيم حسين .

المعهد العالي لإعداد المعلمين بأبشي.

البريد الإلكتروني adamhissen 089 @ gmail . com

د حسن ادم بحر: المعهد العالي لإعداد المعلمين بأبشي.

Dr: Adam Ibrahim Hussein.

The Higher Institute for Teachers Preparation in Abeche .

Dr. Hassan Adam Bahr .

.The Higher Institute for Teachers Preparation in Abeche.



المجلة العربية للعلوم الإنسانية والاجتماعية
Arab Journal for Humanities and Social Sciences

. المخلص .

اجريت هذه الدراسة بمدينة ابشي في العام 2021-

-بهدف التعرف إلى المشكلات التي تواجه معلمي مرحلة الأساس في تحقيق الأهداف التعليمية في المدارس التشاركية من " وجهة نظر معلمي مرحلة الأساس في الفترة ما بين (2020\2021) -اتبع الباحث المنهج الوصفي لوصف واقع المشكلات التي تعوق تحقيق الأهداف التعليمية في مدارس مرحلة الأساس.

- تألف مجتمع البحث من 150 معلم ومعلمة من عشر مدارس بمدينة أبشي.

- بلغ حجم العينة (50) معلم ومعلمة تشكل بنسبة (38%) من مجتمع البحث الأصلي.

-صمم الباحث استبانة لقياس المشكلات التي تواجه معلمي مرحلة الأساس في تحقيق الأهداف التعليمية في المدارس التشاركية حيث تكونت الاستبانة من (41) بنداً وغطت أربعة محاور وهي المشكلات المتعلقة بالمعلم والمشكلات المتعلقة بالتلميذ والمشكلات المتعلقة بالبيئة التعليمية والمشكلات المتعلقة بالمجتمع .

أهم النتائج:

*- هناك مشكلات متعلقة بالتلميذ تعوق المعلم في تحقيق الأهداف التعليمية حسب وجهة نظر المعلمي .

*-هناك مشكلات تتعلق بالبيئة التعليمية تتسبب في عدم تحقيق الأهداف التعليمية وذلك من وجهة نظر معلمي المرحل.

*- وجود عوائق متعلقة بالمجتمع تحول دون تحقيق الأهداف التعليمية حسب وجهة نظر المعلمين .

2-اهم التوصيات للجهات المعنية:

*- تدريب معلمي مرحلة الأساس في كيفية التعامل مع الموقف التعليمي في داخل الفصل الدراسي وخارجه.

*- تنشيط الدورات التدريبية للمعلمين في جميع المواد الدراسية لمرحلة الأساس.

*- توحيد محتويات منهج مرحلة الأساس في كافة أرجاء القطر التشاردي.

*- الإعداد الجيد للمعلمين في المجال العلمي والمهني.

*- تهيئة البيئة التعليمية بما يتناسب مع تطور العملية التعليمية.

*- تنشيط دور مجالس آباء التلاميذ في تحقيق الأهداف التعليمية.

3- المقترحات :



المجلة العربية للعلوم الإنسانية والاجتماعية
Arab Journal for Humanities and Social Sciences

استكمالاً لموضوع الدراسة يقترح الباحث بعض الدراسات :

- *- تقويم المنهج التعليمي في مرحلة الأساس .
- *- استراتيجيات العملية التعليمية ودورها في تحقيق الأهداف التعليمية.
- *- الكفايات الشخصية والمهنية المطلوبة لمعلم مرحلة الأساس .
- *- علاقة الكفايات العلمية والمهنية للمعلم في تحقيق الأهداف التعليمية.

كلمات مفتاحيه:

مشكلات المعلم -الأهداف التعليمية - مرحلة الأساس - تشاد

Abstract.

The research conducted in Abeshi town in 2021 with an objective to know the problems which encounter the teachers of basic school in fulfillment of educational goals in Chadian schools from the viewpoint of basic level teachers in the period between 2020-2021. The researcher followed the descriptive approach to describe the reality of problems that hinder the objectives of educational achievement in basic schools. The random sample selected was 100 male and 50 female teachers, the questionnaire utilized for primary data collection and the secondary information gathered from references and relevant resources, the data analyzed through percentages via spss programme.



المجلة العربية للعلوم الإنسانية والاجتماعية
Arab Journal for Humanities and Social Sciences

Result:

- There are problems related to pupils that hinder the teachers, achievement of educational objectives due to teachers' viewpoint.
- There are problems related to environment that cause the lack of achieving educational objectives as from the teachers, viewpoint.
- Existence of hinders related to community led to non-achievement of educational objectives due to viewpoint of teachers.

Recommendation:

- For ministry of education to reinforce training activities in the field of classroom management.
- To training administration reactivation of training courses for teachers to master their specialization in teaching and aids.
- To curricula management reformation of curriculum on bases that suits the objectives of the basic schools.
- Who are in charge of education to urge for providing school environment needs and potentiality.
- Its improvement reactivates the role of parents' council in fulfilling educational objectives.



المجلة العربية للعلوم الإنسانية والاجتماعية
Arab Journal for Humanities and Social Sciences

Suggestions:

To complete the study subject the researcher suggests some studies.

- Evaluation of educational approaches in basic stage.
- Strategies of educational process and its role in achievement of educational objectives.
- Personal educational and vocational adequacies are required for basic stages.
- Relationship of vocational and scientific adequacies of teachers in achieving the educational objectives.
-

Keyword:

Teacher problems– Educational objectives– Basic level–Chad



المجلة العربية للعلوم الإنسانية والاجتماعية
Arab Journal for Humanities and Social Sciences

1-مقدمة

تقوم التربية في جوهرها علي تنمية الإنسان وهو أساس كل تنمية وصانع كل حضارة وتتبع أهمية الإنسان في التنمية من انه محرك كل مدخلات التنمية ، وبالتالي فهو أساسها كما أن نتاج التنمية يتجه إليه وبذلك يكون غايتها .

ويعد المنهج في العملية التعليمية من أهم عناصر العملية التربوية ، وكما نعلم أن أي عملية تعليمية إن أردت النجاح ، تعمل على مقتضى إجابات الأسئلة الأربعة الجوهرية وهي : لماذا نعلم ؟ من نعلم ؟ ما ذا نعلم ؟ كيف نعلم ؟ ، وإجابات هذه الأسئلة تمثل المكون الأساسي للمنهج ، لذا يمثل المنهج بمثابة روح العملية التعليمية في كل المجتمعات ، لأن الاهتمام بتعليم الإنسان هو الأساس في تحقيق خطط التنمية الشاملة ويجلب الأمن والاستقرار لذا قامت وزارة التربية والتعليم في جمهورية تشاد بوضع أهداف للعملية التربوية يتم تحقيقها عبر مكونات المنهج في المؤسسات التعليمية ، (القرار الرئاسي الصادر بتاريخ 2006/03/13م باسم قانون رقم (16)) وأسمى هدف يجب تحقيقه هو إعداد إنسان المستقبل إعدادا يجعله بعيدا عن الأمية و متمكنا من مواكبة الثورة المعرفية والثقافية التي يشهدها العالم ، وكما أن المنهج يعد عنصراً أساسياً من عناصر نجاح العملية التعليمية ، وتحقيق الأهداف التعليمية يعد أمر ضروري لتحقيق تنمية الموارد البشرية ، خاصة أن الموارد البشرية في أي دولة تمثل عنصراً أساسياً ومهماً من عناصر الإنتاج والقوة الدافعة للتنمية .

ونظراً للتطور السريع والمتلاحق في مجالات الحياة التربوية والسياسية والاجتماعية والاقتصادية منها ، أخذت دول العالم قاطبة بالسعي للتنمية تحقيقاً لرفقي مجتمعاتها ورفاهيتها ورفع مكانتها الحضارية بين الدول من ناحية وعن طريق تلبية حاجات أفرادها في المقام الأول من ناحية أخرى وذلك عن طريق تحقيق الأهداف التعليمية بصورة مطلوبة . وذلك تمشياً بأهداف وغايات التربية الممثلة في العبارات التالية : تهدف التربية من بين ما تهدف إلى تنشيط المجتمع بشكل يجعله قادراً على تأمين حاجات أفراده من خلال التحقيق الأمثل للأهداف التعليمية .



المجلة العربية للعلوم الإنسانية والاجتماعية Arab Journal for Humanities and Social Sciences

ومرحلة التعليم الأساسي تعتبر فرع من فروع الأنظمة التربوية وجزء لا يتجزأ من المؤسسات التربوية التي تحقق الأهداف التربوية للدولة ، وكما تعد القاعدة العريضة لبناء المواطن وهي المرحلة التي تربي فيها الاتجاهات والقيم والعادات وتتأهل فيها الملامح الرئيسية لشخصية المواطن الصالح ، لذا أوجب لها أن تقوم بدور فعال في ترقية وتقديم النظام التعليمي في تشاد ، ومن هذا المنطلق ان تحقيق الأهداف التعليمية في مرحلة الأساس في جمهورية تشاد بصورة صحيحة أصبح ذو أهمية قصوى ، وذلك باعتبار أن التحقيق السليم للأهداف التعليمية مطلباً هاماً لتطوير وتحسين المجال التعليمي . إلا أن عملية تحقيق الأهداف التعليمية تعترضها بعض المشكلات تحول دون التحقيق الأمثل له ، لذي تأتي هذه الدراسة لتبين المشكلات التي تواجه معلمي مرحلة الأساس في تحقيق الأهداف التعليمية في جمهورية تشاد .

2- مشكلة الدراسة:

تعتبر الأهداف التعليمية التغيرات التي نتوقع أن يحدثها المعلم في شخصيات التلاميذ ، وبعبارة أخرى هي وصف لتغير سلوكي نتوقع حدوثه في شخصية التلميذ نتيجة لوجود خبرة تعليمية وتفاعله مع موقف تدريسي ، وتعتبر الأهداف من أهم مكونات المنهج والعمود الفقري له وغاية العملية التعليمية ، ولكن تعترض تحقيق الأهداف التعليمية عدة مشكلات وتضعف نواتجها في مدارس مرحل الأساس ممثلاً في ذلك أكبر تحدي في وجه التقدم العلمي والاجتماعي والاقتصادي ونمو السلوك المرغوب في المتعلم . هذا الأمر هو الذي دفع الباحث إلى ضرورة معرفة تلك المشكلات والمشاركة في وضع حلول لها .

3- أسئلة الدراسة:

تحاول الدراسة الإجابة عن السؤال الرئيسي الآتي : ما أهم المشكلات التي تعوق معلمي مدارس مرحلة الأساس بالقسم العربي في تحقيق الأهداف التعليمية في مدينة أبشي ؟ وتترعرع من هذا السؤال الأسئلة الآتية :

(أ) ما أهم المشكلات لدى المعلم والتي تعيق تحقيق أهدافه التعليمية ؟

(ب) ما أهم المشكلات المتعلقة بالتلميذ والتي تعوق المعلم في تحقيق أهداف العملية التعليمية ؟



المجلة العربية للعلوم الإنسانية والاجتماعية
Arab Journal for Humanities and Social Sciences

- (ج) ما أهم المشكلات المتعلقة بالمجتمع والتي تعوق المعلم في تحقيق الأهداف التعليمية ؟
(د) ما أهم المشكلات المتعلقة بالبيئية التعليمية والتي تعوق المعلم في تحقيق الأهداف التعليمية
(ب) هل توجد فروق ذات دلالة إحصائية في وجهات نظر المعلمين بمدينة أبشي نحو المشكلات التي تعوق معلمي مرحلة الأساس في تحقيق الأهداف التعليمية ترجع لمتغيرات (الجنس ، سنوات الخبرة ، المؤهل العلمي)

4- أهمية الدراسة :

تتمثل أهمية هذه الدراسة في الآتي :

- (ا) أهمية الأهداف التعليمية ومكانتها في الجوانب التربوية
(ب) إفادة المسؤولين بمدى خطورة هذه المشكلات في مستقبل العملية التعليمية
(ج) دعم مساعي المسؤولين في التربية في إيجاد حلول ناجعة لجميع المشكلات التعليمية

5- أهداف الدراسة :

من أهم أهداف الدراسة :

- (أ) التعرف على أهم المشكلات لدى المعلم والتي تعوقه في تحقيق الأهداف التعليمية
(ب) إظهار مدى تأثير هذه المشكلات على نتائج العملية التعليمية
(ج) تقديم توصيات ومقترحات تساعد المسؤولين في إيجاد حلول مناسبة لهذه المشكلات بغرض تحسين العملية التعليمية .

6- حدود الدراسة:

- أ-الحدود الموضوعية: المشكلات التي تعوق معلمي في تحقيق الأهداف التعليمية .
ب-الحدود المكانية: مدينة أبشي.
ج- الحدود البشرية: معلمي مرحلة التعليم الاساس ,
د-الحدود الزمانية(2021/2020)



المجلة العربية للعلوم الإنسانية والاجتماعية
Arab Journal for Humanities and Social Sciences

7- مصطلحات الدراسة :

(أ) المشكلات :

المشكلات التعليمية : هي الصعوبات التي تضعف قدرة المعلم في تحقيق الأهداف التعليمية (الألفندي ، 2014 ، 12)

(ب) مرحلة الأساس :

مرحلة الأساس : هي مدة زمنية دراسية تجمع المرحلة الابتدائية والمتوسطة ومدتها عشرة سنوات في السلم التعليمي بجمهورية تشاد وذلك بموجب القرار الوزاري رقم : 861 / رج/وت و/ 2014 .

(ج) مدينة أبشي : مدينة أبشي عاصمة إقليم وداي بجمهورية تشاد وهي رابع أكبر مدينة في تشاد وتقع في شرق البلاد .

الإطار النظري والدراسات السابقة :

اولا الاطار النظري:

(ا) مفهوم المنهج :

المنهج هو مجموع الخبرات التربوية الثقافية والاجتماعية ، الرياضية والفنية التي تهيؤها المدرسة للتلميذ داخل حدودها أو خارجها قصد مساعدتهم على النمو الشامل في جميع النواحي وتعديل سلوكهم طبقا لأهدافها التربوية (إبراهيم ياسين الخطيب ، أمل الخطيب : 2003 ، 6) .

المنهج وعاء يحمل نشاط إنساني يحدث بين المعلم والمتعلم وهو يتكون من أهداف ومحتوى دراسي وخبرات تدرس للتلاميذ عن طريق طرق تدريس ووسائل تعليمية متعددة وأخيرا تقويم يشمل الطالب لمعرفة مدى ما حققه من الأهداف التي وضعت مسبقا وكذلك تقويم جميع العناصر السابقة للمنهج الدراسي ، "ويشمل المنهج الدراسي عناصر رئيسية تتداخل فيما بينها وترتبط ارتباطا عضويا مع بعضها البعض بحيث تؤلف منظومة تربوية متكاملة وتؤثر بعضها على بعض سلبا وإيجابا ، ويتكون المنهج المدرسي من مجموعة من المكونات أو العناصر وهي :-

الأهداف التعليمية - المحتوى - طرائق التدريس - الأنشطة التعليمية - البيئة - المجتمع - التقويم - العوامل غير المباشرة مثل المعلم والمتعلم-، كل عنصر من عناصر المنهج يمثل



المجلة العربية للعلوم الإنسانية والاجتماعية Arab Journal for Humanities and Social Sciences

نظاما فرعيا من النظام الكلي (المنهج) وفي نفس الوقت تتفاعل مع بعضها , ويؤدي إلى تحقيق أهداف التعليم , وإذا وجد أي خلل في عنصر من عناصره ينعكس انعكاسا عاما على المنهج كله .

أسس بناء المنهج :

يقصد بأسس بناء المنهج العوامل الأساسية المؤثر في مراحلها المختلفة (التخطيط , التنفيذ , التقويم) ويشار لهذه الأسس أحيانا بأنها مصادر للمنهج ومحدداته " فالمنهج لابد أن يستند إلى فكر تربوي أو نظرية تربوية تأخذ بعين الاعتبار جميع العوامل التي تؤثر في عملية وضعه وتنفيذه , وحتى تكون هذه النظرية متكاملة يفترض فيها أن تكون ذات أبعاد تشمل فلسفة المجتمع الذي نعيش فيه وطبيعة المتعلم الذي نعهده ونربيه ونوع المعرفة التي نرغب في تزويده بها" (صالح دياب هندي , هشام عامر عليان : 1419هـ , 27 - 29) .

إذن " يقوم بناء المنهج على أساس أهداف المجتمع ومحتويات الثقافة بعد تحليلها على يد متخصصين بحيث تراعي احتياجات ومطالب النمو في كل مرحلة وتتماشى مع قدرات التلاميذ وميولهم وتراعي احتياجات المجتمع المحددة" (محمد عطوة مجاهد : 2008 , 8) .

ولكي يكون المنهج منسجما مع المحيط الاجتماعي والثقافي للمجتمع وضع علماء المناهج التعليمية أسس رئيسية يعتمدون عليها عند تخطيط المنهج وبنائه , وفي مقدمتها :

1- الأساس الفلسفي 2- الأساس الاجتماعي 3- الأساس النفسي 4- الأساس المعرفي 5- الأساس التكنولوجي .

(ب) الأهداف التعليمية :

الهدف التعليمي من الناحية الفلسفية

الهدف هو نتيجة متوقعة في الذهن يتركز على تحقيقها الفعل الإرادي للإنسان .

الهدف من الناحية النفسية

الهدف هو ما يشبع الدافع و إليه يتجه السلوك .



المجلة العربية للعلوم الإنسانية والاجتماعية
Arab Journal for Humanities and Social Sciences

مستويات الأهداف التربوية

1- الأهداف التربوية : هو وصف موجز للإمكانات التي بوسع المتعلم إظهارها بعد تعلمه المنهج الدراسي أو لوحدته تعليمية في مدة زمنية ، ويعتبر الهدف التربوي هدفا يتصف بالعمومية وعدم التفصيل ، وتشمل الغايات والمرامي .

تشتق الأهداف التربوية العامة من السياسة التربوية والتعليمية في ضوء ما تتضمنه الفلسفة التربوية للمجتمع من مفاهيم وأفكار واتجاهات وقيم مشتقة من فلسفة المجتمع الفكرية ومن احتياجاته الاجتماعية ومن منظومته القيمية

2- الأهداف التعليمية : هي مقاصد ترتبط بالنظام التعليمي تصاغ في ضوء الأهداف التربوية العامة ، وتكون أقل عمومية وتجريدا ويمكن ملاحظتها على المدى القريب وتعتبر أهدافا إجرائية، تختص بالنواتج التعليمية نتيجة للخبرات التي يمر بها المتعلم وتقوم على تحقيقها المدرسة من خلال العمل اليومي للمعلم والإدارة والتلميذ .

3- الأهداف السلوكية : هي الأهداف السلوكية الخاصة والتي تشتق من الأهداف التعليمية وتكون أكثر تخصصا وتفصيلا منها وتشكل أهدافا لوحدته دراسية أو حصة دراسية أو جزءا منها وترتكز على نتائج التعلم على المدى القصير . (حسين : 2021 ، ص)

مميزات الأهداف التربوية العامة:

- 1- عامة في صياغتها ، ومرنة في محتواها
- 2- يشترك في وضعها والاتفاق عليها ممثلون لقطاعات مختلفة من المجتمع
- 3- ثابتة نسبيا ، أي بمعنى أنها تعكس خطة طويلة المدى للتنمية الاجتماعية
- 4- لا تختص بفرع معين من فرع المعرفة ، أو مقرر دراسي بعينها ، كما أنها لا تأخذ في الاعتبار صفا دراسيا معيناً أو مرحلة محددة من مراحل النمو .
- 5- وصفية في طبيعتها ، أي أنها لا تقترح في محتواها طرقا معينة للتدريس أو استراتيجيات خاصة لتسهيل عملية التعلم (محمد هاشم فالوقي : 1997م ، 181

(ج) البيئة التعليمية



المجلة العربية للعلوم الإنسانية والاجتماعية Arab Journal for Humanities and Social Sciences

البيئة المدرسية : هي أحد المكونات الأساسية للمدرسة ، وهي تمثل كل عنصر من العناصر المكونة للمؤسسات التعليمية والمجتمع حول المدرسة والطقس والتي تؤثر على تحقيق الأهداف التعليمية المنشودة من العملية التعليمية إيجابا أو سلبا .

أنواع البيئة التعليمية :

تنقسم البيئة المدرسية إلى ثلاثة أقسام على حسب دورها في العملية التعليمية وهي :

أ- البيئة التعليمية :

وهي تتعلق بالعملية التعليمية من طرق ووسائل ومناهج ومحتوى وبرامج التعلم ومادة تعليمية ومعلم ومنتعلم وإدارة تعليمية وإشراف تربوي ونشاط الطابور الصباحي والأنشطة الثقافية والرحلات المدرسية والزيارات التعليمية والأنشطة المكتبية والأنشطة في المعامل المدرسية والنظام التعليمي من قيود وقوانين ولوائح وتعزيز وعقاب وبطاقة تسجيل التلاميذ ، وكما أنها تقدم برامج تعليمية وتربوية نوعية من أجل إكساب المتعلمين الخبرات والمعلومات لمواكبة التطورات التي تحدث على صعيد الحياة ، ومن أجل التعايش مع الآخرين ويتم ذلك من خلال التركيز على المهارات الأساسية والمهارات العصرية والتي تؤدي للوصول إلى بعض المهارات العقلية مثل التفكير وجمع المعلومات التي تفيد في حل المشكلات ، وجميع الأساليب والعمليات التي يتبعها المعلم لتحقيق الأهداف التعليمية .

ب- البيئة المادية : وهي تشمل البناء المدرسي ، ساحات الخضراء ، الميادين ، مصادر المياه المقاعد ، الجدران ، مساحة المدرسة ، المرافق الصحية ، الإضاءة ، درجة الحرارة ، البرودة ، الضوضاء ، الأمطار .

ج- البيئة الاجتماعية: هي تشمل التركيبة الاجتماعية حول المدرسة والجوانب الاجتماعية والثقافية والعلمية والمهنية والفنية والسلوك الاجتماعي والعادات والتقاليد والأعراف والاتجاهات والحاجات والديانات ، وجميع أنشطة المجتمع

تشكل البيئة المدرسية عاملا مهما في العملية التعليمية أو في التربية ككل ففيها يبني التلاميذ خبراتهم التي تمكنهم من تحمل مسؤولياتهم مستقبلا ، لذا من الضروري أن تهتم الإدارة التعليمية بكيفية وهندسة تشييد المباني المدرسية بحيث تصمم المبنى المدرسي بصورة تتلاءم مع أعمار



المجلة العربية للعلوم الإنسانية والاجتماعية

Arab Journal for Humanities and Social Sciences

التلاميذ وخصائصهم الحركية والنمو وتنمي قدراتهم العقلية آخذين بعين الاعتبار الحاجات النفسية للمتعلمين عن طريق تزيين الجدران وتزويد الحجرات بالزهور وتجميل الساحات وتخصيص دور للمناشط المدرسية .

(د) المعلم

المعلم هو أهم مرتكز من مرتكزات الموقف التعليمي الذي يتفاعل معه المتعلم ويتحصل عن طريق تفاعله خبرات ، معارف ، مهارات و اتجاهات ، كما أن المعلم هو من أحد العوامل المؤثرة في العملية التعليمية ، " يكاد يكون هناك إجماع على أن المعلم هو أهم عامل في العملية التربوية ، فالمعلم الجيد حتى مع المناهج المختلفة يمكن أن يحدث أثراً طيباً في تلاميذه ، وعن طريق الاتصال بالمعلم يتعلم التلاميذ كيف يفكرون وكيف يستفيدون مما تعلموه في سلوكهم ، ومهما تطورت تكنولوجيا التربية واستعملنا وسائل مثل التلفزيون التعليمي فلن يأتي اليوم الذي نجد فيه شيئاً يعوض تماماً عن وجود المعلم .

ومن هنا يجب الإدراك أن إعداد المعلم عملية مستمرة لا تنتهي ولا تتوقف ، بمجرد تخرجه ممنعهد إعداد معلمين أوكلية تربوية ، ينبغي استمرار عملية التعلم والتأهيل من أجل النمو المهني ، عن طريق التدريب المستمر بما له أهمية كبرى .

(هـ) المتعلم

الجوانب التي يهتم فيها المنهج بالنسبة للتلميذ هي :

التحصيل المعرفي -الاتجاهات-الميول - الاستعدادات - السلوك الأخلاقي - النمو العقلي .
إذن التربية تهدف أساساً إلى تطبيع التلميذ اجتماعياً لكي يتفاعل بنجاح مع مجتمعه لدى من الضروري أن يهتم المنهج بالجوانب التي تتعلق بالتفاعل الاجتماعي الذي يؤدي إلى نقل الثقافة ونموها ، وأنماط السلوك المعنوي والمادي السائدة لدى شعب من الشعوب والتي تلعب في النظام التعليمي دوراً رئيسياً، وتدخل في ذلك أنماط السلوك الخاصة كالمأكل والمشرب والملبس وسواها من مظاهر الحياة المادية ، كما تدخل فيه أنماط النتاج الفكري والأدبي والفني والعلمي والتراث البشري والحصيلة المتراكمة من المعرفة والمعتقدات والقيم والفنون والأخلاق والقانون والعرف والعادات وسائر أساليب حفظ البقاء الإنساني .



المجلة العربية للعلوم الإنسانية والاجتماعية
Arab Journal for Humanities and Social Sciences

2- المشكلات التعليمية

المشكلات الخاصة بالمعلم :

أهم أسباب الفشل والنجاح في العملية التعليمية يقع على عاتق المعلم ، إذ أن بعض المعلمين يركز على محتوى الكتاب المقرر فقط ويعد ذلك الهدف الأساسي من التعليم ، فضلا من ذلك فإن بعض المعلمين يظن أن مسؤوليته ينحصر في العمل داخل الفصل الدراسي الأمر الذي يؤدي إلى نتائج غير طيبة .

والمعلم يواجه مشكلات متعددة في الميدان التعليمي منها ما يتعلق بسلوك التلاميذ أنفسهم داخل الفصل الدراسي ، والقيام بأعمال شغب والوضوء الأمر الذي يؤدي إلى إعاقة المعلم في تحقيق الأهداف التعليمية ، وأغلب المعلمين يستخدمون بوجه عام الطرق التقليدية في التدريس ، كما أن بعض منهم يعتبر نفسه المصدر الوحيد للعلم وبالتالي لا يهتم بأراء التلاميذ ولا يتفاعل معهم ، كما يعتم أغلب المعلمين في أداء واجبهم عن طريق الشرح فقط ، والمطلوب من التلاميذ الاستقبال والتخزين ، كما أن من ضمن المعلمين ليسوا مؤهلين تربويا بل أغلبهم خريجو كليات أكاديمية وتم تعيينهم في التدريس وفق تخصصاتهم الأكاديمية فقط . (عبد الله : 2002 ، 68)

المشكلات الخاصة بالمناهج التعليمية :

تشكل المناهج التعليمية حجر الوافية في العملية التعليمية ، ولكن المناهج المطبقة حاليا في المدارس التشادية هي مناهج تقليدية ، فهي لا تلبي طموح وحاجات المجتمع كما أنها لا تلبي حاجات التلاميذ ولا تراعي الميول والاتجاهات والفروق الفردية لدى التلاميذ ، بل واضعي هذه المناهج لا يقومون بأي دراسات استطلاعية حول واقع التلاميذ الذين يتعلمون من هذه المناهج ويقومون بتخطيط المقررات الدراسية من خلال وجهة نظرهم الشخصية فقط وليس على أسس علمية وموضوعية . (حسين : 2022 ، ص) ، والمناهج التعليمية في وضعها الراهن تعاني انفصالا واضحا بين المجتمع من جهة والتلاميذ من جهة أخرى ، وهي ما زالت تركز على تجهيز التلميذ للحياة في القرن الماضي وذلك بتشديد مدارس للتعليم النظري دون التعليم العلمي والفني والتقني والتكنولوجي بزعم السلطات أن التعليم النظري غير مكلف ماديا .



المجلة العربية للعلوم الإنسانية والاجتماعية Arab Journal for Humanities and Social Sciences

ونظام تصميم المناهج التشادية هو نظام المقاربة بالمحتوى ، وهو من أقدم الأنظمة في تصميم المناهج ، وهذا النظام يعتمد على طرق التلقين في تنفيذ المنهج والاستظهار في عملية التقويم . (إسماعيل أحمد محمد : 2005م , 71) .

المشكلات الخاصة بالتلميذ :

التلميذ في المدرسة يشعر بفقد حريته ويرى أنه مكبل لأعباء كثيرة مثل المناهج الدراسية ورغبة الأسرة في نجاحه والحصول على درجة مرتفعة ووضع التحديات الجسام أمامه مما يشعره بالخوف والرغبة من احتمال فشله في تحقيق ذلك وهو ما يشكل عقبة أمام المعلم في تحقيق الأهداف التعليمية المحددة عي المدارس التشادية ، كما التلميذ يعاني من روتين الحصص والمقررات الدراسية التي لا يشعر بفائدتها أو أنه غير قادر على استيعابها لأن بعض التلاميذ ينحدرون من الخلاوي القرآنية ولم يملوا بالسلم التعليمي النظامي والبعض الآخر تقدم بهم السن العمري ، وهذا الأمر يدفعهم إلى النفور من المدرسة والتمرد على اللوائح التنظيمية ، وكما أن التلميذ لا يرى من التعليم عائد يرجع لمستقبله في وقت قريب وذلك طبقا لما يلاحظه في الحياة الاجتماعية التشادية ، وكذلك عدم تقدير بعض أولياء أمور التلاميذ قيمة نتائج العملية التعليمية ونظرة بعض منهم للعملية التعليمية ما هي إلا مضيعة للوقت (حسين : 2012 ، ص) .

المشكلات الخاصة بالبيئة المدرسية :

الجهات المسؤولة عن التعليم تدرك أهمية البيئة المدرسية الملائمة للتلاميذ إلا أن المباني المدرسية غير متوفرة في أنحاء جمهورية تشاد وخاصة خارج العاصمة والقرى وإن وجدت المباني تنقصه المقاعد وبالتالي جل التلاميذ في القرى وبعض المدن يفترشون الأرض في أثناء سير العملية التعليمية وهم في داخل الفصل الدراسي ، وكما تخلو المدارس من المساحات الخضراء وأماكن الترفيه والبيادين الرياضية والأنشطة اللاصفية وعدم وجود الشروط الصحية المناسبة كالمرافق الصحية والمياه الصالح للشرب ، مما جعل المتعلمين ينفرون من المدرسة بسبب عدم صلاحيتها للدراسة ، وكذلك انعدام الطاقة الكهربائية في أغلب المدارس التشادية وخاصة مدارس الأقاليم والقرى ، وبالتالي يجد التلميذ صعوبة في مواصلة الدراسة وخاصة في فصل الصيف والشتاء . (حسين : 2012 ، ص) .



المجلة العربية للعلوم الإنسانية والاجتماعية
Arab Journal for Humanities and Social Sciences

ثانيا الدراسات السابقة :

الدراسات المتصلة بالتعليم الأساسي على المستوى العالمي كثيرة ومتعددة ، فمنها ما يبحث بمناهج هذه المرحلة ومنها ما يشير إلى الإدارة المدرسية ، ومنها ما يشير إلى الأبنية ، وكذلك منها ما يتناول المعوقات التعليمية التي تواجه مرحلة الأساس ومدارسها من اليوم المدرسي وكثافة التلاميذ بالفصول ، ومنها ما يؤكد على دور المعلم وضرورة حسن إعداده وتدريب العاملين في المدارس ، وعلى ذلك يتناول الباحث عدداً من الدراسات والبحوث السابقة المتعلقة بهذه المرحلة والتي لها علاقة بموضوع الدراسة ، ولقد تيسر للباحث الحصول عليها من المكتبات والاتصال الشخصي والاطلاع على الرسائل الجامعية التي تناولت الموضوع في زاوية من زواياه وذلك للاستفادة منها في دراسته الحالية ، وقد قام الباحث بتحليل الدراسات السابقة من خلال التركيز على الهدف من الدراسة والمنهج المستخدم فيها وعرض أهم النتائج التي توصلت إليها الدراسات ، ومن هذه الدراسات

1 دراسة إبراهيم داغي مايدة (2006) بعنوان مشكلات تعليم اللغة العربية بمراحل التعليم العام في جمهورية تشاد لغرض الحصول على درجة دكتوراه في المناهج وطرق التدريس من جامعة ام درمان الإسلامية بالسودان ، هدفت الدراسة إلى حصر المشكلات التي تفرضها المناهج المستعارة المستخدمة في العملية التعليمية بجمهورية تشاد ، استخدمت الدراسة المنهج الوصفي التحليلي ، وتم جمع البيانات عن طريق الاستبيان ، أهم النتائج التي توصلت إليها الدراسة هي : أهم المشكلات التي تطرحها المناهج المستعارة والمتداولة التشادية ، باعتبارها مناهج قاصرة في حد ذاتها وعقيمة وغريبة عن بيئة المجتمع التشادي ونظرتها إلى الحياة والكون بل ترتب على تطبيقها آثار عكسية سلبية بالنسبة للفرد والمجتمع التشادي وأفاق مستقبله ، وقد أوصت الدراسة بالآتي : أن تحل محل المناهج المستعارة مناهج تشادية ذات فلسفة تربوية تشادية المقترحة التي انبثقت من واقع مصادر التربية التشادية أسسها اللغوية والفكرية والوطنية والإنسانية والاجتماعية ومبادئ سياساتها التربوية وأهدافها العامة ليشتق منها منهج وطني يستوعب الحياة التشادية وفلسفتها ومكوناتها ومشكلاتها الأساسية لخلق مجتمع علمي نموذجي



المجلة العربية للعلوم الإنسانية والاجتماعية

Arab Journal for Humanities and Social Sciences

معاصر يواكب تطورات المعرفة والعصر وفق الأسس العلمية التي فرضتها نتائج البحث العلمي في ميدان المناهج ومبادئها الطبيعية .

2-3-4 دراسة هنية يوسف محمد اللهواني (2007) بعنوان المشكلات التي يواجهها مديرو مدارس وكالة الغوث الدولية للمرحلة الأساسية من وجهة نظر مديري هذه المدارس ومعلميها في محافظة شمال فلسطين ، لغرض الحصول على درجة الماجستير في الإدارة التربوية من جامعة النجاح الوطنية في نابلس فلسطين ، هدفت الدراسة التعرف على المشكلات التي يواجهها مديرو مدارس وكالة الغوث الدولية للمرحلة الأساسية من وجهة نظر مديري هذه المدارس ومعلميها في محافظة شمال فلسطين في المجالات الآتية المنهج ، الأبنية المدرسية ، وشؤون المعلمين وشؤون الطلبة والمجتمع المحلي ، الأجهزة التعليمية والوسائل ، والتطبيق التكنولوجي المدرسي ، وكما هدفت الدراسة التعرف الى دور متغيرات كل من الجنس ، والمؤهل العلمي ، وسنوات الخبرة ، وموقع المدرسة ونظم دوام الفترتين ، ومستوى المدرسة في المشكلات التي يواجهها مديرو المدارس التابعة لوكالة الغوث الدولية للمرحلة الأساسية في محافظة شمال فلسطين ، استخدمت الباحثة المنهج الوصفي التحليلي وتم جمع البيانات عن طريق الاستبيان ، أهم النتائج التي توصلت إليها الدراسة هي : للفرضية الأولى انه يوجد فروق ذات دلالة إحصائية بين مجالات الدراسة ، وكانت الفروق بين المشكلات المتعلقة بالمنهج من جهة وبين المعلمين والبناء والتجهيزات والأجهزة التعليمية ، والتطبيق التكنولوجي من جهة أخرى ، وكانت الفروق لصالح المنهج ، وهناك فروق بين المعلمين من جهة ، وبين الطلبة والمجتمع المحلي ، والبناء والتجهيزات والأجهزة التعليمية من جهة أخرى ، وكانت الفروق لصالح هذه المجالات ، وكانت هناك فروق بين مجال الطلبة من جهة ، وبين البناء والتجهيزات ، والأجهزة التعليمية ، والتطبيق التكنولوجي من جهة أخرى ، وكانت لصالح الطلبة ، كذلك وجدت فروق بين مجال المجتمع المحلي من جهة ، والبناء والتجهيزات ، والأجهزة التعليمية ، والتطبيق التكنولوجي من جهة أخرى ، وكانت الفروق لصالح المجتمع المحلي ، وكذلك هناك فروق بين البناء والتجهيزات ، والأجهزة التعليمية ، وكانت الفروق لصالح الأجهزة التعليمية ، وكان هناك فروق بين الاجهزة التعليمية والتطبيق التكنولوجي وكانت الفروق لصالح الأجهزة التعليمية ، وقد أوصت الدراسة



المجلة العربية للعلوم الإنسانية والاجتماعية

Arab Journal for Humanities and Social Sciences

بالآتي أهمها : أ- العمل على عقد دورات لأولياء الأمور لمساعدتهم في تدريس ابنائهم المناهج الجديدة ب- اشراك المعلمين في تقييم المنهج الجديد وتعديله ج- تشجيع المعلمين معنويا وماديا بالقيام بالبحوث التربوية لدعم المنهج .

2-3-7 دراسة عارف مطر المقيد (2009) بعنوان مشكلات الإدارة الصفية التي تواجهه معلمي المرحلة الابتدائية بمدارس وكالة الغوث الدولية بغزة وسبل التغلب عليها ، لغرض الحصول على درجة الماجستير من الجامعة الإسلامية في غزة بفلسطين ، هدفت الدراسة إلى التعرف على مشكلات ضبط الفصل التي تواجه معلمي المرحلة الابتدائية في مدارس وكالة الغوث الدولية في جميع محافظات غزة والكشف عن الاختلاف في درجة وجود هذه المشكلات التي تواجه هؤلاء المعلمين تبعاً (للجنس والمؤهل العلمي ، وسنوات الخبرة) وكذلك التعرف على أهم أسباب تلك المشكلات ومحاولة توصل إلى بعض المقترحات للتغلب عليها ، وقد استخدم الباحث المنهج الوصفي التحليلي وتم جمع البيانات عن طريق الاستبيان ، وتوصلت الدراسة إلى النتائج التالية ، أن أكثر المشكلات شيوعاً لضبط الفصل التي يعاني منها معلم المرحلة الابتدائية هي كثرة الأعمال الإدارية المطلوبة من المعلم كمربي فصل ، زيادة عدد التلاميذ بصورة عامة داخل غرفة الصف ، زيادة عدد التلاميذ متدني التحصيل في الصف ، وأوصت الدراسة ب 1- تخفيف الأعباء الإدارية لمعلمين الفصول 2- ينبغي تقليل كثافة التلاميذ في الفصل الواحد بما يساعد المعلم في أداء واجبه 3- ينبغي إجراء دراسات أخرى لمعرفة أسباب مشكلة تدني المستوى التحصيلي للتلاميذ .

2-3-8 دراسة ميادة بور غداد (2011) معوقات فاعلية الإشراف التربوي علي التعليم الابتدائي في الجزائر ضمن الاتجاهات الإشرافية المعاصرة ، تهدف الدراسة إلى الكشف والتعرف على العوامل المعيقة للإشراف التربوي الفعال من وجهة نظر المشرفين التربويين ، وكانت عينة الدراسة (68) مشرفاً تربوياً ، وقد توصلت الدراسة إلى ضعف فاعلية الإشراف التربوي المطبق بالمدارس الابتدائية يرجع إلى وجود عوائق بالمجالات التالية : المجال الإداري ، المجال المادي ، المجال الشخصي ، المجال البيداغوجي



المجلة العربية للعلوم الإنسانية والاجتماعية

Arab Journal for Humanities and Social Sciences

2-3-9 دراسة عبد الرحمن بن عبد الوهاب بن سعود الباطين (2012) بعنوان معوقات

العمل الإشرافي في مدينة الرياض من وجهة نظر المشرفين التربويين ، لغرض الحصول على ترقية من جامعة الملك سعود بالسعودية ، هدفت الدراسة إلى التعرف على المعوقات الإدارية والفنية والشخصية والاجتماعية والمادية التي تحد من فاعلية العمل الإشرافي للمشرفين التربويين بمدينة الرياض ، استخدم الباحث المنهج الوصفي وتم جمع البيانات عن طريق الاستبيان ، أهم النتائج التي توصلت إليها الدراسة هي : المعوقات المادية ، الإدارية ، الفنية ، الاجتماعية ، الشخصية ، لا توجد فروق ذات دلالة إحصائية عند مستوى (0.05) بين المشرفين التربويين درجة الإعاقة التي تحد من فاعلية العمل الإشرافي لجميع محاور الدراسة الخمسة باختلاف متغيرات الدراسة (المؤهل الدراسي ، خبرة المشرف التربوي، وأوصت الدراسة ب 1- ينبغي من الإدارة التعليمية التحسين من فاعلية المشرفين التربويين عن طريق تحسين الجوانب المادية 2- ينبغي تحسين الجوانب الاجتماعية للمشرفين التربويين 3- يجب رفع كفاءة المشرفين التربويين مهنيا وفنيا .

2-3-10 دراسة آدم إبراهيم حسين (2012) بعنوان منهج اللغة العربية ودوره في نشر

التعليم العربي في جمهورية تشاد دراسة خاصة عن منطقة دار وداي ، لغرض الحصول على درجة الماجستير في جامعة بحري بالسودان ، تهدف هذه الدراسة الكشف عن مدى فاعلية منهج اللغة العربية في منطقة دار وداي بجمهورية تشاد ، استخدم الباحث المنهج الوصفي وتم جمع البيانات عن طريق الاستبيان ، أهم النتائج التي توصلت إليها الدراسة هي: عدم وجود منهج مستنبط من البيئة التشادية ، عدم وجود محتوى يحمل في طياتها توجهات ورغبات وتطلعات المجتمع ، عدم وفرة الوسائل التعليمية الحديثة ، ضعف عملية التقويم أدى إلى ضعف نتائج العملية التعليمية في المنطقة ، المنهج المعمول أو المطبق في المدارس العربية يعتبر رؤوس مواضيع فقط خالي من المحتوى ، وبالتالي أصبح دوره ضعيف في تحسين العملية التعليمية في المنطقة ، وأوصت الدراسة ب 1- يجب وضع منهج عن طريق خبراء تربويين يكون كفيل بتطبيق الثنائية اللغوية 2- تزويد المدارس العربية بالوسائل التعليمية الحديثة 3- العمل على إقامة الدورات التدريبية التربوية للمعلمين .



المجلة العربية للعلوم الإنسانية والاجتماعية

Arab Journal for Humanities and Social Sciences

11-3-2 دراسة ديما الشعباني (2015) بعنوان معوقات تطبيق الأنشطة المدرسية من

وجهة نظر مديري مدارس التعليم الأساسي في مدينة حمص ، لغرض الحصول على ترقية ، ورقة بحثية نشرت في جامعة البعث ، هدفت هذه الدراسة إلى التعرف على أهم المعوقات التي تحول دون تطبيق الأنشطة المدرسية من وجهة نظر مديري مدارس التعليم الأساسي الحلقة الأولى بمدينة حمص ، واتبعت الباحثة المنهج الوصفي التحليلي ، وتم جمع البيانات عن طريق الاستبيان ، أهم النتائج التي توصلت إليها الدراسة هي: توجد العديد من المعوقات التي تحول دون تطبيق الأنشطة المدرسية بعضها يتعلق بالتلميذ وأولياء الأمور والمجتمع المحيط ، ومعوقات تتعلق بالمعلمين وتقديرهم لأهمية النشاط المدرسي بإضافة لمعوقات تتعلق بالإدارة المدرسية والإمكانات المادية ، لا توجد فروق ذات دلالة إحصائية في متوسطات تقديرات مديري مدارس التعليم الأساسي الحلقة الأولى لمعوقات تطبيق الأنشطة المدرسية ، تعزى لمتغير الجنس أو عدد سنوات الخدمة ، وأوصت الدراسة ب 1- ينبغي على الإدارة التعليمية والمشرفين التربويين توجيه وإرشاد المعلمين عن أهمية الأنشطة التعليمية في المجال التربوي 2- يجب توفير إمكانيات وفنية وتقنية لتفعيل الأنشطة المدرسية 3- على المدرسة مشاركة أولياء أمور التلاميذ والمجتمع في تفعيل الأنشطة المدرسية .

12-3-2 دراسة ضياء صالح مهدي عطار (2016) بعنوان المعوقات التي تواجه معلمي

المرحلة الابتدائية في العراق أثناء تأدية المهنة من وجهة نظرهم ، لغرض الحصول على درجة الماجستير من جامعة دمشق بالعراق هدفت هذه الدراسة التعرف على المعوقات الحقيقية المتعلقة بمعلمي المرحلة الابتدائية في العراق والتي تعوق تطور العملية التعليمية وخصوصا بما يتعلق بالتلميذ ، والمنهج الدراسي والإدارة المدرسية وكذلك الأبنية المدرسية ، واستخدم الباحث المنهج الوصفي وتم جمع البيانات عن طريق الاستبيان ، أهم النتائج التي توصلت إليها الدراسة هي : عن أفراد العينة بأن لديهم إدراك بأهمية المعلم وتذليل العقبات التي تحول دون تأديته لمهام مهنته ، كما كشفت نتائج الدراسة إلى تأثير المحاور على دور المعلم بنحو متفاوت ، وأوصت الدراسة ب 1- الإهتمام بتطوير العملية التعليمية عن طريق تحسين ظروف المعلم 2- يحتاج



المجلة العربية للعلوم الإنسانية والاجتماعية

Arab Journal for Humanities and Social Sciences

المعلم لدورات تدريبية مستمرة في أثناء العمل 3- يجب مراعاة المنهج القدرات العقلية والفروق الفردية للتلاميذ

2-3-13 دراسة سييسي أماندو (2017) بعنوان معوقات تنمية التفكير الإبداعي لدى تلاميذ المرحلة الأساسية في مدارس كوت ديفوار (ساحل العاج) من وجهة نظر مديريها ومعلميها ، لغرض الحصول على درجة الدكتوراة من جامعة سلطان زين العابدين في ماليزيا هدفت الدراسة إلى التعرف على أهم معوقات تنمية التفكير الإبداعي لدى تلاميذ المرحلة الأساسية في كوت ديفوار من وجهة نظر المديرين والمعلمين ، واستخدمت الدراسة منهج الوصفي المسحي ، وتم جمع البيانات عن طريق الاستبيان ، ووأمهم النتائج التي توصلت إليها الدراسة هي: معوقات تنمية مهارات التفكير الإبداعي لدى تلاميذ المرحلة الأساسية في كوت ديفوار تتمثل في فقدان ثقة التلميذ بنفسه والاعتماد على الذات في حل مشكلاته ، وتعوده على الحفظ واستدعاء المعلومات وإهمال التفكير ، وميل المعلم إلى استخدام طرائق التدريس التقليدية مثل طريقة الإلقاء والمحاضرة وتركيز أهداف المحتوى الدراسي على الجانب المعرفي دون المهاري والوجداني ، وضعف مراعاته لميول التلاميذ وحاجاتهم والفروق الفردية بينهم ، وعدم توفير المناخ المناسب لممارسة بعض الألعاب والفنون والتسلية وأجهزة الحاسوب التي قد تساعد على ممارسة الأنشطة الإبداعية ، وأوصت الدراسة ب 1- ينبغي تكوين معلمي مرحلة الأساس مهنيًا وفنيًا عن طريق تكثيف عملية التدريب المستمر 2- على المعلم مراعاة ميول وحاجات التلاميذ والفروق الفردية بينهم 3- ينبغي على الإدارة توفير المناخ الملائم لممارسة الأنشطة الإبداعية .

2-3-14 دراسة إيمان سليمان سعيد (2017) بعنوان معوقات الإبداع لدى طلاب الحلقة الأولى من التعليم الأساسي بمدارس ولاية المضبيبي من وجهة نظر المعلمات وأولياء الأمور ، لغرض الحصول على درجة الدكتوراة من جامعة نزوي بسلطنة عمان ، هدفت الدراسة للتعرف على مستوى معوقات الإبداع لدى طلاب الحلقة الأولى من التعليم الأساسي من وجه نظر المعلمات وكذلك التعرف إذا كانت هناك فروق ذات دلالة إحصائية عند مستوى الدلالة (0.05) في مستوى معوقات الإبداع لدى طلاب الحلقة الأولى من التعليم الأساسي بين متوسطات درجات المعلمات ومتوسطات درجات أولياء الأمور ، ومعرفة إذا كانت هناك فروق ذات دلالة إحصائية



المجلة العربية للعلوم الإنسانية والاجتماعية Arab Journal for Humanities and Social Sciences

في مستوى معوقات الإبداع لدى طلاب الحلقة الأولى من التعليم الأساسي من وجه نظر المعلمات وأولياء الأمور تعزى لمتغير المؤهل الدراسي ، ومستوى الدخل ، وسبل الحد من هذه المعوقات ، وقد تم استخدام المنهج الوصفي ، وتم جمع البيانات عن طريق الاستبيان ، وأهم النتائج التي توصلت إليها الدراسة هي : توجد معوقات للإبداع لدى طلاب الحلقة الأولى من التعليم الأساسي من وجه نظر المعلمات وأولياء الأمور تعزى لأسباب متعلقة بالطالب والمعلم والمنهج الدراسي والبيئة التعليمية وولي الأمر ، لا توجد فروق ذات دلالة إحصائية عند مستوى الدلالة (0.05) لمستوى معوقات الإبداع لدى طلاب الحلقة الأولى من التعليم الأساسي بين متوسطات درجات المعلمات ومتوسطات درجات أولياء الأمور تبعاً لمتوسطات درجات المعلمات ومتوسطات درجات أولياء الأمور في محاور المنهج الدراسي والإدارة والبيئة المدرسية والطلاب ، بينما توجد فروق في محور المعلمة لصالح ولي الأمر ، وتوجد فروق في محور لولي الأمر لصالح المعلمة ، وأوصت الدراسة ب 1- ينبغي على إدارة التخطيط في قسم المناهج التعليمية مراعاة حاجات ورغبات وميول وخبرات التلاميذ 2- ينبغي تهيئة معلم مرحلة الأساس في الجوانب المهنية والفنية 3- ينبغي على الإدارة التعليمية تحسين البيئة التعليمية من جميع النواحي .

تعقيب على الدراسات السابقة :

من خلال اطلاع الباحث على الدراسات السابقة والتي اهتمت بالمشكلات التي تعوق العملية التعليمية ، كانت استفادة الباحث تتمحور في الآتي :

- صياغة وتطوير أسئلة وأهداف البحث والتي ساعدت الباحث في معرفة أهم العوائق التي تعيق تحقيق الأهداف التعليمية .

- صياغة فروض الدراسة الحالية .

- تفسير نتائج الدراسة الحالية على ضوء الدراسات السابقة .

- الاستفادة من الإجراءات المنهجية التي اتبعتها الدراسات في بناء استبانة الدراسة .

- الاستفادة من التوصيات والمقترحات والنتائج التي توصلت إليها الدراسات السابقة .



المجلة العربية للعلوم الإنسانية والاجتماعية
Arab Journal for Humanities and Social Sciences

ثالثا : إجراءات الدراسة الميدانية

* منهج الدراسة :

استخدم الباحث في هذه الدراسة المنهج الوصفي التحليلي لأنه الأنسب في دراسة مثل هذه المشكلات لان الباحث لن يستطيع أن يحل مشكلة تتصل بالتعليم سواء كانت المشكلة تتصل بالمعلم أو التلميذ أو البيئة التعليمية أو المجتمع ما لم يتوفر لديه أوصاف لهذه الظاهرة

* أداة الدراسة :

إجراءات إعداد الاستبانة

1- تحديد الهدف العام للإستبانة

2- تحديد المحاور التي تألفت منها الاستبانة

3- تزويد المبحوثين بالإشارات التي تسهل عليهم الإجابة السليمة عن أسئلة الاستبانة .

قام الباحث باستخدام الاستبانة كأداة للدراسة ، وللإجابة على أسئلة الدراسة صمم الباحث استبانة على مقياس (Likert) الخماسي تضمنت مجموعة من المشكلات التي تعوق تحقيق الأهداف التعليمية في المدارس التشادية من وجهة نظر معلمي مرحلة الأساس بمدينة أبشي ، وتم التأكد من صدقها بعرضها على المتخصصين في مجال التربية وتم إبداء الرأي حول مدى مناسبتها للدراسة وتتكون الاستبانة من (41) عبارة مغلقة مقسمة على أربع محاور على النحو التالي :

جدول رقم (1) يوضح محاور الاستبانة وبنوده

عدد البنود 10	المحور الأول : المعلم
عدد البنود 10	المحور الثاني : التلميذ
عدد البنود 11	المحور الثالث : البيئة التعليمية
عدد البنود 10	المحور الرابع : المجتمع
41 بند	مجموع محاور الاستبانة

وللتأكد من دقة محتوى أداة الدراسة قدم الباحث في صورتها المبدئية إلى عدد من الخبراء المختصين في العلوم التربوية العاملين في الجامعات التشادية ، وقد أوصوا بإضافة وحذف وتعديل بعض البنود، وقد أخذ في الاعتبار ملاحظات الخبراء في صياغة الصورة النهائية لأداة



المجلة العربية للعلوم الإنسانية والاجتماعية
Arab Journal for Humanities and Social Sciences

الدراسة ، وقد تم قياس المشكلات التي تعوق تحقيق الأهداف التعليمية في المدارس التشاركية باستخدام المعالجة الإحصائية التالية :

- صدق فقرات محور المعلم :

وللتثبت من صدق محور المعلم حسب معامل (بيرسون) بدرجة كل فقرة والدرجة الكلية استخدم الباحث برنامج (SPSS) لمعرفة مدى قوة ارتباط درجة كل فقرة مع الدرجة الكلية .

جدول رقم (2) يوضح ارتباط الفقرات بالدرجة الكلية لمحور المعلم

رقم الفقرة	الوسط الحسابي	الانحراف المعياري	معامل ارتباط الفقرة بالدرجة الكلية	القيمة الاحتمالية	مستوى الدلالة
1	3.4000	1.42984	752*	.012	0.05
2	3.6000	1.34990	976**	000	0.01
3	3.3000	1.56702	.982**	.000	0.01
4	3.8000	1.39841	.805**	.005	0.01
5	3.5000	1.43372	981**	000	0.01
6	3.5000	1.35401	967**	000	0.01
7	3.7000	1.33749	.956**	.000	0.01
8	3.6000	1.34990	976**	.000	0.01
9	3.5000	1.35401	.967**	000	0.01
10	3.8000	1.39841	.700*	.024	0.05
المجموع	26.6000	8.90006			

من خلال التثبت من صدق فقرات محور المعلم حسب معامل ارتباط (بيرسون) بين درجة كل فقرة والدرجة الكلية وبعد التطبيق اتضح أن جميع فقرات المحور البالغة (10) فقرات صادقة في قياس ما أعدت لقياسه إذ كانت معاملات ارتباطها بالدرجة الكلية دالة إحصائية عند مستوى دلالة (0.01) ومستوى الدلالة (0.05) حيث كانت القيم الاحتمالية لها أقل من مستوى الدلالة (0.01) ومستوى الدلالة (0.05) .

وبما أن علاقة الفقرة بالدرجة الكلية تعني أن المقياس يقيس سمة واحدة ، إذن صدق فقرات المقياس تعني أن المقياس صادق في قياس ما وضع من أجله ، وعلى ضوء ذلك فإن محور المعلم صادق في قياس ما وضع لقياسه .



المجلة العربية للعلوم الإنسانية والاجتماعية
Arab Journal for Humanities and Social Sciences

- محور التلميذ :

صدق فقرات : محور التلميذ :

وللتثبت من صدق محور التلميذ حسب معامل (بيرسون) بدرجة كل فقرة والدرجة الكلية استخدم الباحث برنامج (SPSS) لمعرفة مدى قوة ارتباط درجة كل فقرة مع الدرجة الكلية .

جدول (3) يوضح ارتباط الفقرات بالدرجة الكلية لمحور التلميذ

رقم الفقرة	النسب الحسابي	الانحراف المعياري	معامل ارتباط الفقرة بالدرجة الكلية	القيمة الاحتمالية	مستوى الدلالة
11	3.3000	1.56702	.982**	.000	0.01
12	3.7000	1.41814	.980**	.000	0.01
13	3.6000	1.34990	.976**	.000	0.01
14	3.4000	1.42984	.762*	.010	0.05
15	3.5000	1.43372	.981**	.000	0.01
16	3.2000	1.61933	.682*	.030	0.05
17	3.7000	1.41814	.980**	.000	0.01
18	3.5000	1.64992	.980**	.000	0.01
19	2.9000	1.59513	.726*	.017	0.05
20	3.7000	1.41814	.980**	.000	0.01
المجموع	28.8000	10.38214			

من خلال التثبت من صدق فقرات محور التلميذ حسب معامل ارتباط (بيرسون) بين درجة كل فقرة والدرجة الكلية وبعد التطبيق اتضح أن جميع فقرات المحور البالغة (10) فقرات صادقة في قياس ما أعدت لقياسه إذ كانت معاملات ارتباطها بالدرجة الكلية دالة إحصائية عند مستوى دلالة (0.01) ومستوى الدلالة (0.05) حيث كانت القيم الاحتمالية لها أقل من مستوى الدلالة (0.01) ومستوى الدلالة (0.05) .

وبما أن علاقة الفقرة بالدرجة الكلية تعني أن المقياس يقيس سمة واحدة ، إذن صدق فقرات المقياس تعني أن المقياس صادق في قياس ما وضع من أجله ، وعلى ضوء ذلك فإن محور التلميذ صادق في قياس ما وضع لقياسه .



المجلة العربية للعلوم الإنسانية والاجتماعية
Arab Journal for Humanities and Social Sciences

- محور البيئة التعليمية :

صدق فقرات : محور البيئة التعليمية :

وللتثبت من صدق محور البيئة التعليمية حسب معامل (بيرسون) بدرجة كل فقرة والدرجة الكلية استخدم الباحث برنامج (SPSS) لمعرفة مدى قوة ارتباط درجة كل فقرة مع الدرجة الكلية .

جدول(4) يوضح ارتباط الفقرات بالدرجة الكلية لمحور البيئة التعليمية

رقم الفقرة	الوسط الحسابي	الانحراف المعياري	معامل ارتباط الفقرة بالدرجة الكلية	القيمة الاحتمالية	مستوى الدلالة
21	3.4000	1.42984	.979**	.000	0.01
22	3.5000	1.35401	.967**	.000	0.01
23	3.7000	1.25167	.941**	.000	0.01
24	2.9000	1.59513	.726*	.017	0.05
25	3.9000	1.28668	.942**	.000	0.01
26	3.0000	1.49071	.684*	.029	0.05
27	3.7000	1.41814	.980**	.000	0.01
28	3.5000	1.35401	.967**	.000	0.01
29	3.3000	1.56702	.644*	.045	0.05
30	3.3000	1.56702	.982**	.000	0.01
31	3.5000	1.35401	.967**	.000	0.01
المجموع	30.2000	10.92195			

من خلال التثبت من صدق فقرات محور البيئة التعليمية حسب معامل ارتباط (بيرسون) بين درجة كل فقرة والدرجة الكلية وبعد التطبيق اتضح أن جميع فقرات المحور البالغة (10) فقرات صادقة في قياس ما أعدت لقياسه إذ كانت معاملات ارتباطها بالدرجة الكلية دالة إحصائية عند مستوى دلالة (01) ومستوى الدلالة (05). حيث كانت القيم الاحتمالية لها أقل من مستوى الدلالة (01) ومستوى الدلالة (05) .

وبما أن علاقة الفقرة بالدرجة الكلية تعني أن المقياس يقيس سمة واحدة ، إذن صدق فقرات المقياس تعني أن المقياس صادق في قياس ما وضع من أجله ، وعلى ضوء ذلك فإن محور التلميذ صادق في قياس ما وضع لقياسه .



المجلة العربية للعلوم الإنسانية والاجتماعية
Arab Journal for Humanities and Social Sciences

- محور المجتمع :

صدق فقرات : محور المجتمع :

وللتثبت من صدق محور المجتمع حسب معامل (بيرسون) بدرجة كل فقرة والدرجة الكلية استخدم الباحث برنامج (SPSS) لمعرفة مدى قوة ارتباط درجة كل فقرة مع الدرجة الكلية .

جدول (5) يوضح ارتباط الفقرات بالدرجة الكلية لمحور المجتمع

رقم الفقرة	النسب الحسابي	الانحراف المعياري	معامل ارتباط الفقرة بالدرجة الكلية	القيمة الاحتمالية	مستوى الدلالة
32	3.5000	1.35401	.976**	.000	0.01
33	3.3000	1.56702	.636*	.048	0.05
34	3.3000	1.56702	.974**	.000	0.01
35	3.9000	1.28668	.964**	.000	0.01
36	3.1000	1.37032	.647*	.043	0.05
37	3.2000	1.47573	.716	.020	0.05
38	3.5000	1.35401	.976**	.000	0.01
39	3.7000	1.41814	.967**	.000	0.01
40	3.5000	1.35401	.644*	.045	0.05
41	3.5000	1.35401	.982**	.000	0.01
المجموع	28.2000	11.81148			

من خلال التثبت من صدق فقرات محور المجتمع حسب معامل ارتباط (بيرسون) بين درجة كل فقرة والدرجة الكلية وبعد التطبيق اتضح أن جميع فقرات المحور البالغة (10) فقرات صادقة في قياس ما أعدت لقياسه إذ كانت معاملات ارتباطها بالدرجة الكلية دالة إحصائية عند مستوى دلالة (0.01) ومستوى الدلالة (0.05) حيث كانت القيم الاحتمالية لها أقل من مستوى الدلالة (0.01) ومستوى الدلالة (0.05) .

وبما أن علاقة الفقرة بالدرجة الكلية تعني أن المقياس يقيس سمة واحدة ، إذن صدق فقرات المقياس تعني أن المقياس صادق في قياس ما وضع من أجله ، وعلى ضوء ذلك فإن محور التلميذ صادق في قياس ما وضع لقياسه .



المجلة العربية للعلوم الإنسانية والاجتماعية
Arab Journal for Humanities and Social Sciences

- ثبات الاستبانة

لاستخراج ثبات بنود الاستبانة استخدم الباحث في هذه الدراسة قاعدة الفاكرونباخ لإيجاد ثبات بنود الاستبانة على حسب المحاور، كما موضحة في الجدول الآتي .
جدول رقم (6) يوضح نتائج اختبار الفاكرونباخ لمقياس المشكلات التي تواجه تحقيق الأهداف التعليمية في المدارس التشادية

رقم المحور	المحور	قيمة معامل الفاكرونباخ	عدد الفقرات	تستست العبارات في المقياس
1	المعلم	.521	10	1 إلى 10
2	التلميذ	.658	10	11 إلى 20
3	البيئة التعليمية	.657	11	21 إلى 31
4	المجتمع	.694	10	32 إلى 41
	المتوسط العام لنتائج ائبار الفاكرونباخ لكل محاور مقياس المشكلات التي تواجه تحقيق الأهداف التعليمية في المدارس التشادية	.850	41	1 إلى 41

بعد استدام قاعدة الفاكرونباخ بلغت قيمة معامل الثبات العام (.850) وهذا يشير إلى أن المقياس يتمتع بثبات جيد .

- مجتمع الدراسة :

بلغ مجتمع الدراسة (437) معلم ومعلمة بمرحلة الأساس في مدينة أبشي

- عينة الدراسة :

وللتعرف على وجهات نظر المعلمين والمعلمات حول المشكلات التي تعوق تحقيق الأهداف التعليمية في مرحلة الأساس في مدينة أبشي أختار الباحث عدد (50) معلم ومعلمة ، تمثل حوالي (11.44%) حيث تم جمع بياناتهم عن طريق الاستبانة .

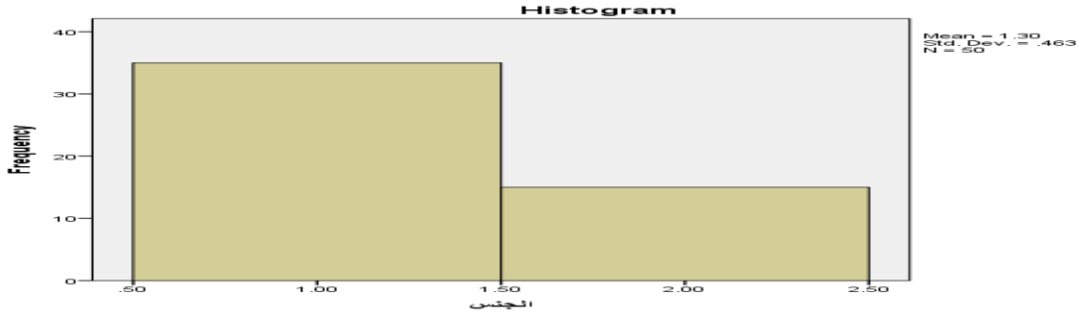
جدول (1) يوضح التحليل الوصفي (تكرارات ونسب مئوية) لأفراد عينة الدراسة حسب فئات متغيرات البيانات الأساسية .



المجلة العربية للعلوم الإنسانية والاجتماعية
Arab Journal for Humanities and Social Sciences

جدول (7) يوضح توزيع متغير النوع

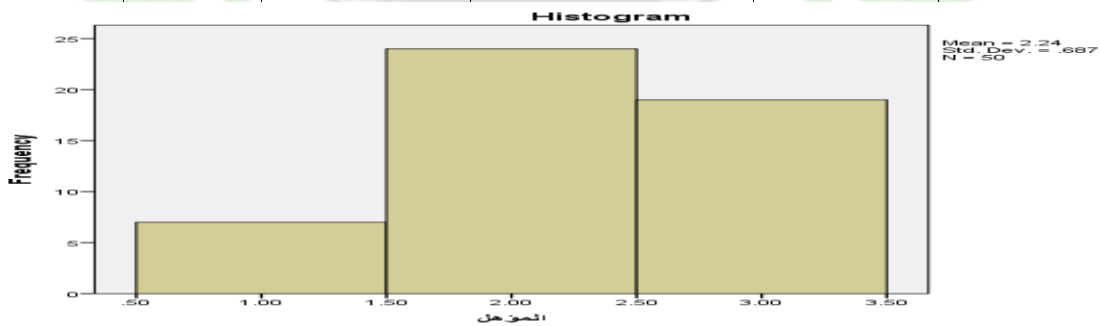
النوع	العدد	النسبة المئوية
ذكر	35	%70
انثى	15	%30



يتضح من جدول رقم (7) أن متغير النوع الذكر حل على نسبة %70 والإناث حصل على %30 وهذه النتيجة تشير على أن عدد المعلمين أكبر من عدد المعلمات في مدارس مرحلة الأساس في تشاد

جدول (8) يوضح توزيع متغير المؤهل

المؤهل العلمي	العدد	النسبة المئوية
دبلوم إعداد معلمين	7	%14
ليسانس	24	%48
بكالوريوس	19	%38



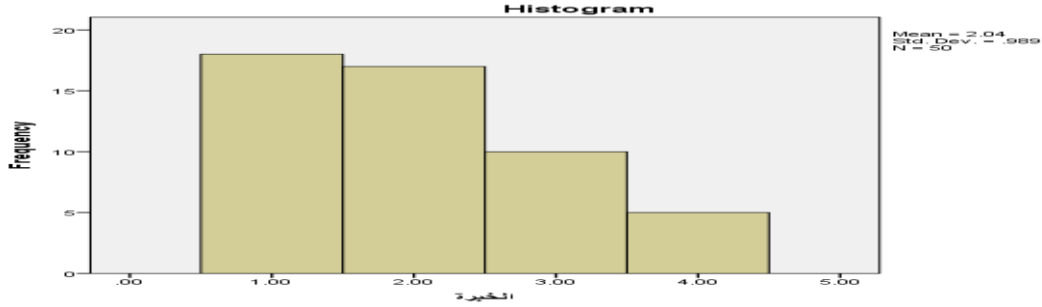
يتضح من جدول رقم (8) أن متغير المؤهل العلمي (ليسانس) حصل على أعلى نسبة من بين باقي المؤهلات وقد بلغ بنسبة (%48) ، يليه في المرتبة الثانية المؤهل العلمي (بكالوريوس) بنسبة (%38) في حين حصل على المرتبة الأخيرة المؤهل العلمي (دبلوم إعداد معلمين) بنسبة (%14) ، وهذه النتيجة تدل على أن المدارس التشادية تنقصها عنصر المعلم المؤهل تربويا .



المجلة العربية للعلوم الإنسانية والاجتماعية
Arab Journal for Humanities and Social Sciences

جدول (9) يوضح توزيع متغير سنوات الخبرة

30%	15	من 1 وأقل من 5	سنوات الخبرة
28%	14	من 5 وأقل من 10	
24%	12	من 10 وأقل من 15	
18%	9	15 فأكثر من ذلك	



يتضح من الجدول رقم (9) أن متغير سنوات الخبرة المهنية ، حصلت الخبرة المهنية (سنة وأقل من 5 سنوات) على أعلى نسبة مئوية وهي (30%) في حين حصلت على المرتبة الدنيا سنوات الخبرة المهنية (15 سنة فأكثر) بنسبة (18%) ، هذه النتيجة توضح أن المعلمين الذين يتمتعون بخبرة كبيرة هم قلة في المدارس التشادية ، وبناء على هذه النتيجة ينبغي على مسئولي التربية تكثيف عملية تأهيل المعلمين تربويا .

5- المعالجة الإحصائية :

قام الباحث بتفريغ وتحليل الاستبانة من خلال برنامج التحليل الإحصائي (SPSS) وقد استخدم الأدوات الإحصائية التالية :

1- النسب المئوية والتكرارات والمتوسط الحسابي

2- اختبار ألفا كرونباخ (Cronbach's Alpha) لمعرفة ثبات فقرات الاستبانة .

3- معامل ثبات لبيرسون .

4- اختبار ت لمجموعتين مستقلتين

5 - اختبار التباين الأحادي أنوفا (ANOVAs)



المجلة العربية للعلوم الإنسانية والاجتماعية
Arab Journal for Humanities and Social Sciences

اختبار فرضيات الدراسة

* الفرضية الأولى : (توجد مشكلات لدى معلم مرحلة الأساس تعوقه في تحقيق الأهداف التعليمية)

* الفرضية الصفرية : تعني أنه لا توجد لدى معلم مرحلة الأساس مشكلات تعوقه في تحقيق الأهداف التعليمية حسب وجه نظرهم .

* الفرضية البديلة : توجد مشكلات لدى معلمي مرحلة الأساس تعوقهم في تحقيق الأهداف التعليمية حسب وجهة نظرهم

للتحقق من الفرضية الأولى قام الباحث بحساب الوسط الحسابي والانحراف المعياري لإجابات أفراد عينة الدراسة لكل فقرة على حدة ، ولاختبار وجود فروق ذات دلالة إحصائية بين الوسط الحسابي المحسوب والوسط الحسابي الفرضي ، استخدم الباحث اختبار (ت) .

جدول (10) اختبار (ت) لعينة واحدة لقياس المشكلات المتعلقة بالمعلم والتي تعوقه في تحقيق الأهداف التعليمية

القيمة الاحتمالية	درجة الحرية	قيمة (ت)	الوسط الحسابي الفرضي	الوسط الحسابي المحسوب
.000	49	47.558	3.000	3.7960

يتبين من الجدول رقم (10) أن قيمة الوسط الحسابي المحسوب يساوي (3.7960) وهي أكبر من قيمة الوسط الحسابي الفرضي (3.000) وأن القيمة التائية بلغت (47.558) وإن قيمتها الاحتمالية كانت بمقدار (0.000) وهي أقل من مستوى الدلالة (0.05) إذن نرفض الفرض الصفرية الذي ينص على أنه لا توجد لدى معلم مرحلة الأساس مشكلات تعوقه في تحقيق الأهداف التعليمية حسب وجه نظرهم ، ونقبل الفرض البديل الذي ينص على أنه توجد مشكلات لدى معلمي مرحلة الأساس تعوقهم في تحقيق الأهداف التعليمية حسب وجهة نظرهم ، وهذه النتيجة تتماشى مع واقع العملية التعليمية في مدارس مرحلة الأساس وذلك استنادا على ضعف المستوى التحصيلي للتلاميذ ، وهذا ناتج من نقص المعلمين التربويين في المدارس .

* الفرضية الثانية : (توجد مشكلات متعلقة بالتلميذ تعوق لمعلمي مرحلة الأساس في تحقيق الأهداف التعليمية من وجهة نظر المعلمين)

* الفرضية الصفرية : لا توجد مشكلات متعلقة بالتلميذ تعوق لمعلمي مرحلة الأساس في تحقيق الأهداف التعليمية من وجهة نظر المعلمين



المجلة العربية للعلوم الإنسانية والاجتماعية
Arab Journal for Humanities and Social Sciences

* الفرضية البديلة : تعني أنه توجد مشكلات متعلقة بالتلميذ تعوق لمعلمي مرحلة الأساس في تحقيق الأهداف التعليمية من وجهة نظر المعلمين .

للتحقق من الفرضية الثانية قام الباحث بحساب الوسط الحسابي والانحراف المعياري لإجابات أفراد عينة الدراسة لكل فقرة على حدة ، ولاختبار وجود فروق ذات دلالة إحصائية بين الوسط الحسابي المحسوب والوسط الحسابي الفرضي ، استخدم الباحث اختبار (ت) ، والجدول رقم (11) يوضح ذلك

جدول رقم (11) اختبار (ت) لعينة واحدة لقياس المشكلات المتعلقة بالتلميذ والتي تعوق المعلم في تحقيق الأهداف التعليمية

القيمة الاحتمالية	درجة الحرية	قيمة (ت)	الوسط الحسابي المحسوب	الوسط الحسابي الفرضي
.000	49	19.610	3.5420	3.000

ينضح من الجدول رقم (11) أن قيمة الوسط الحسابي المحسوب يساوي (3.5420) وهي أكبر من قيمة الوسط الحسابي الفرضي (3.000) وأن القيمة التائية بلغت (19.610) وإن قيمتها الاحتمالية كانت بمقدار (0.000) وهي أقل من مستوى الدلالة (0.05) إذن نرفض الفرض الصفري الذي ينص على أنه لا توجد مشكلات متعلقة بالتلميذ تعوق لمعلمي مرحلة الأساس في تحقيق الأهداف التعليمية حسب وجه نظر المعلمين ، ونقبل الفرض البديل الذي ينص على أنه توجد مشكلات متعلقة بالتلميذ تعوق لمعلمي مرحلة الأساس في تحقيق الأهداف التعليمية حسب وجهة نظر المعلمين ، وهذه النتيجة تتفق مع ما توصل إليها (عارف مطر المقيد) (المقيد: ص،2009) في دراسته مشكلات الإدارة الصفية التي تواجه لمعلمي المرحلة الابتدائية بمدارس وكالة الغوث الدولية بغزة .

* الفرضية الثالثة : (توجد مشكلات متعلقة بالبيئة التعليمية تعوق لمعلمي مرحله الأساس في تحقيق الأهداف التعليمية من وجهة نظر المعلمين).

* الفرضية الصفرية : : تعني أن وجهات نظر المعلمين بوجود مشكلات تتعلق بالبيئة التعليمية في مدارس مرحلة الأساس التشادية تتسم بالسلبية.

* الفرضية البديلة : تعني أن وجهات نظر المعلمين بوجود مشكلات تتعلق بالبيئة التعليمية في مدارس مرحلة الأساس التشادية تتسم بالإيجابية .



المجلة العربية للعلوم الإنسانية والاجتماعية
Arab Journal for Humanities and Social Sciences

للتحقق من الفرضية الثالثة قام الباحث بحساب الوسط الحسابي والانحراف المعياري لإجابات أفراد عينة الدراسة لكل فقرة على حدة ، ولاختبار وجود فروق ذات دلالة إحصائية بين الوسط الحسابي المحسوب والوسط الحسابي الفرضي ، استخدم الباحث اختبار (ت) ، والجدول رقم (12) يوضح ذلك

جدول (12) اختبار (ت) لعينة واحدة لقياس المشكلات المتعلقة بالبيئة التعليمية والتي تعوق المعلم في تحقيق الأهداف التعليمية

الوسط الحسابي المحسوب	الوسط الحسابي الفرضي	قيمة (ت)	درجة الحرية	القيمة الاحتمالية
3.7055	3.000	40.794	49	.000

يتضح من الجدول رقم (12) أن قيمة الوسط الحسابي المحسوب يساوي (3.7055) وهي أكبر من قيمة الوسط الحسابي الفرضي (3.000) وأن القيمة التائية بلغت (40.794) وان قيمتها الاحتمالية كانت بمقدار (0.000) وهي أقل من مستوى الدلالة (0.05) إذن نرفض الفرض الصفري الذي: تعني أن وجهات نظر المعلمين بوجود مشكلات تتعلق بالبيئة التعليمية في مدارس مرحلة الأساس التشاركية تتسم بالسلبية ، ونقبل الفرض البديل الذي يعني أن وجهات نظر المعلمين بوجود مشكلات تتعلق بالبيئة التعليمية في مدارس مرحلة الأساس التشاركية تتسم بالإيجابية ، وهذه النتيجة تتماشى مع واقع البيئة التعليمية غير المهيئة وذلك بعدم وفرة الفول الدراسية المهيئة وانعدام كتب المقررات المدرسية في المدارس وانعدام الطاقة الكهربائية في جل المدارس وقسوة فصل الشتاء وشدة حرارة الصيف وشدة ازدحام الفصول بالتلاميذ وانعدام الوسائل التعليمية .

* الفرضية الرابعة : (توجد مشكلات متعلقة بالمجتمع تعوق لمعلمي مرحلة الأساس في تحقيق الأهداف التعليمية من وجهة نظر المعلمين).

* الفرضية الصفرية : لا توجد مشكلات متعلقة بالمجتمع تعوق لمعلمي مرحلة الأساس في تحقيق الأهداف التعليمية من وجهة نظر المعلمين .

* الفرضية البديلة : تعني أنه توجد مشكلات متعلقة بالمجتمع تعوق لمعلمي مرحلة الأساس في تحقيق الأهداف التعليمية من وجهة نظر المعلمين .

للتحقق من الفرضية الرابعة قام الباحث بحساب الوسط الحسابي والانحراف المعياري لإجابات أفراد عينة الدراسة لكل فقرة على حدة ، ولاختبار وجود فروق ذات دلالة إحصائية بين الوسط



المجلة العربية للعلوم الإنسانية والاجتماعية
Arab Journal for Humanities and Social Sciences

الحسابي المحسوب والوسط الحسابي الفرضي ، استخدم الباحث اختبار (ت) ، والجدول رقم (13) يوضح ذلك .

جدول (13) اختبار (ت) لعينة واحدة لقياس المشكلات المتعلقة بالمجتمع والتي تعوق المعلم في تحقيق الأهداف التعليمية

الوسط الحسابي المحسوب	الوسط الحسابي الفرضي	قيمة (ت)	درجة الحرية	القيمة الاحتمالية
3.5451	3.000	44.550	49	000

يتبين من الجدول رقم (13) أن قيمة الوسط الحسابي المحسوب يساوي (3.5451) وهي أكبر من قيمة الوسط الحسابي الفرضي (3.000) وأن القيمة التائية بلغت (44.550) وان قيمتها الاحتمالية كانت بمقدار (0.000) وهي أقل من مستوى الدلالة (0.05) إذن نرفض الفرض الصفري الذي ينص على أنه لا توجد مشكلات متعلقة بالمجتمع تعوق معلمي مرحلة الأساس في تحقيق الأهداف التعليمية حسب وجه نظر المعلمين ، ونقبل الفرض البديل الذي ينص على أنه توجد مشكلات متعلقة بالمجتمع تعوق معلمي مرحلة الأساس في تحقيق الأهداف التعليمية حسب وجهة نظر المعلمين .

* الفرضية الخامسة : (توجد فروق ذات دلالة إحصائية في المشكلات التي تعوق المعلم في تحقيق الأهداف التعليمية من وجهة نظر المعلمين تبعا للجنس .

لحساب الفروق في المشكلات التي تعوق معلمي مرحلة الأساس في تحقيق الأهداف التعليمية على حسب وجهة نظر المعلمين تبعا لمتغير الجنس (ذكر ، أنثى) ، قام الباحث بحساب الوسط الحسابي والانحراف المعياري واختبار (ت) .

جدول (14) يوضح قيم الوسط الحسابي والانحراف المعياري والقيمة التائية لقياس الفرق في المشكلات التي تعوق المعلمين في تحقيق الأهداف التعليمية من وجهة نظر المعلمين تبعا لمتغير النوع

النوع	الوسط الحسابي	الانحراف المعياري	القيمة التائية	درجة الحرية	القيمة الاحتمالية
نكر	164.0000	13.78618	9.740	22.018	.000
أنثى	115.0000	17.26681			

نلاحظ من الجدول أعلاه أن القيمة التائية قد بلغت (9.740) وأن القيمة الاحتمالية لاختبار (ت) كانت مقدارها (0.000) وهي أقل من مستوى الدلالة (0.05) وهذا يشير إلى وجود فروق



المجلة العربية للعلوم الإنسانية والاجتماعية
Arab Journal for Humanities and Social Sciences

ذات دلالة إحصائية في المشكلات التي تعوق المعلم في تحقيق الأهداف التعليمية حسب وجهة نظر المعلمين تبعاً لمتغير النوع (ذكر ، أنثى) لصالح الجنس (ذكر).

الفرضية السادسة : (توجد فروق ذات دلالة إحصائية في المشكلات التي تعوق معلمي مرحلة الأساس في تحقيق الأهداف التعليمية من وجهة نظر المعلمين تعزى لمتغير المؤهل العلمي)

وللتحقق من صحة هذا الفرض تم استخدام التباين (one way anva) لتحديد هل توجد الأحادي (فروق ذات دلالة إحصائية في المشكلات التي تعوق معلمي مرحلة الأساس في تحقيق الأهداف التعليمية بالعينة محل الدراسة تبعاً لمتغير المؤهل العلمي .

ويوضح الجدول رقم (15) نتائج الاختبار والدلالة الإحصائية

جدول (15) يوضح نتائج اختبار التباين الأحادي (one way anva) تبعاً لمتغير المؤهل العلمي

مصدر التباين	مجموع المربعات	درجات الحرية	متوسط المربعات	القيمة الفائتية	القيمة الاحتمالية
بين المجموعات	25572.815	2	12786.407	58.495	.000
داخل المجموعات	10273.685	47	218.589		
الكلي	35846.500	49			

التعليق : يوضح الجدول رقم (15) نتائج تحليل التباين أحادي الاتجاه ومنه نستنتج أنه توجد فروق ذات دلالة إحصائية في المشكلات التي تعوق معلمي مدارس مرحلة الأساس في تحقيق الأهداف التعليمية تبعاً لمتغير المؤهل العلمي ، حيث جاءت قيمة (ف) 58.495 بقيمة احتمالية 0.000 وهي أصغر من قيمة 0.05 دالة إحصائية .

ولمعرفة سبب الفروق تم اختبار المقاربات البعدية التي توضح سبب وما هية الفروق الدالة إحصائياً



المجلة العربية للعلوم الإنسانية والاجتماعية
Arab Journal for Humanities and Social Sciences

جدول رقم (16) يوضح نتائج اختبار المقارنات البعدية (شيفيه)

درجة الثقة 95%		الدالة الإحصائية	القيمة الاحتمالية	الفرق في المتوسطات (ل - أ)	المؤهل (ل)	المؤهل (أ)
11.1158	-14.4372	غير دالة	.795	-1.66071	ليسانس	دبلوم إعداد معلمين
58.4439	32.1426	دالة	.000	45.29323*	بكالوريوس	
14.4372	-11.1158	غير دالة	.795	1.66071	دبلوم إعداد معلمين	ليسانس
56.0875	37.8204	دالة	.000	46.95395*	بكالوريوس	
56.0875	-58.4439	دالة	.000	-45.29323*	دبلوم إعداد معلمين	بكالوريوس
37.8204	-56.0875	دالة	.000	-46.95395*	ليسانس	

يتضح من الجدول (16) أن سبب الفروق الدالة إحصائياً في المشكلات التي تعوق لمعلمي مرحلة الأساس في تحقيق الأهداف التعليمية تبعا للمؤهل العلمي تعود إلى الفرق بين المؤهل الأكبر (بكالوريوس) والمؤهل الأصغر (دبلوم إعداد معلمين) بفارق معنوي (45.29323) عن دبلوم إعداد معلمين، وفارق معنوي (46.95395) عن المؤهل اللسانس حيث جاءت القيمة الاحتمالية (0.000) وهي أقل من 0.05، بينما الفرق بين المؤهلين العلميين (دبلوم إعداد المعلمين واللسانس) لم يكن دالة إحصائياً لأن جاءت القيم الاحتمالية 0.795 وهي أكبر من 0.05

وعليه فإننا من خلال ما سبق من النتائج نرفض الفرضية الصفرية والتي تنص على أنه لا توجد فروق ذات دلالة إحصائية في المشكلات التي تعوق لمعلمي مدارس مرحلة الأساس من نظر المعلمين ونقبل الفرض البديل والذي ينص على أنه يوجد فروق ذات دلالة إحصائية في المشكلات التي تعوق لمعلمي مدارس مرحلة الأساس من نظر المعلمين تعزى لمتغير المؤهل العلمي وذلك لصالح مؤهل العلمي بكالوريوس .

الفرض السابع (توجد فروق ذات دلالة إحصائية في المشكلات التي تعوق لمعلمي مدارس مرحلة الأساس في تحقيق الأهداف التعليمية من وجهة نظر المعلمين تعزى لمتغير سنوات الخبرة



المجلة العربية للعلوم الإنسانية والاجتماعية
Arab Journal for Humanities and Social Sciences

لفحص ذلك السؤال تم إجراء اختبار (one way anva) لاكتشاف التباين الأحادي هل توجد فروق ذات دلالة إحصائية في المشكلات التي تعوق لمعلمي مرحلة الأساس في تحقيق الأهداف التعليمية بالعينة محل الدراسة تبعا لمتغير سنوات الخبرة .

ويوضح الجدول رقم (17) نتائج الاختبار والدلالة الإحصائية

جدول رقم (17) يوضح نتائج اختبار التباين (one way anva) تبعا لمتغير سنوات الخبرة

مصدر التباين	مجموع المربعات	درجات الحرية	متوسط المربعات	القيمة الفائية	القيمة الاحتمالية
بين المجموعات	30948.300	3	10316.100	96.881	000
داخل المجموعات	4898.200	46	106.483		
الكلي	35846.500	49			

التعليق يوضح الجدول رقم (17) نتائج تحليل التباين أحادي الاتجاه ومنه نستنتج أنه توجد فروق ذات دلالة إحصائية في المشكلات التي تعوق لمعلمي مدارس مرحلة الأساس في تحقيق الأهداف التعليمية من وجهة نظر المعلمين تعزى لمتغير سنوات الخبرة حيث جاءت قيمة (ف) 96.881 بقيمة احتمالية 0.000. وهي أصغر من مستوى الدلالة 0.05 دالة إحصائية . ولمعرفة سبب الفروق تم اختبار المقاربات البعدية التي توضح سبب وما هية الفروق الدالة إحصائيا .



المجلة العربية للعلوم الإنسانية والاجتماعية
Arab Journal for Humanities and Social Sciences

جدول رقم (18) يوضح نتائج اختبار المقارنات البعدية (شيفيه)

درجة الثقة 95%		الدالة الإحصائية	القيمة الاحتمالية	الفرق في المتوسطات (ل - أ)	المؤهل (ل)	المؤهل (أ)
العليا	الدنيا					
10.4752	24.5248	دالة	.000	17.50000*	من 5 وأقل 10 سنة	من سنة وأقل من 5
39.2077	55.5923	دالة	.000	47.40000*	من 10 و أقل 15 سنة	
67.1997	88.2003	دالة	.000	77.70000*	من 15 سنة فأكثر	
-	-	دالة	.000	-17.50000-	من سنة وأقل من 5	5 وأقل 10 سنة
24.5248	10.4752			*		
-	-					
21.6221	38.1779	دالة	.000	29.90000*	من 10 وأقل 15 سنة	
49.6327	70.7673	دالة	.000	60.20000*	من 15 سنة فأكثر	
-	-	دالة	.000	-47.40000-	من 15 سنة فأكثر	10 وأقل 15 سنة
55.5923	39.2077			*		
-	-					
-	-	دالة	.000	-29.90000-	من سنة وأقل من 5	
38.1779	21.6221			*		
-	-					
18.9232	41.6768	دالة	.000	30.30000*	من 15 سنة فأكثر	
-	-	دالة	.000	-77.70000-	من سنة وأقل من 5	15 سنة فأكثر
88.2003	67.1997			*		
-	-					
-	-	دالة	.000	-60.20000-	من 5 وأقل 10 سنة	
70.7673	49.6327			*		
-	-					
-	-	دالة	.000	-30.30000-	من 10 وأقل 15 سنة	
41.6768	18.9232			*		
-	-					

يتضح من الجدول (18) أن سبب الفروق الدالة إحصائياً في المشكلات التي تعوق لمعلمي مرحلة الأساس في تحقيق الأهداف التعليمية تبعاً لسنوات الخبرة تعود إلى الفرق بين الفئة



المجلة العربية للعلوم الإنسانية والاجتماعية

Arab Journal for Humanities and Social Sciences

الكبرى لسنوات الخبرة (15 فأكثر) وفئات سنوات الخبرة الأقل منها بفارق معنوي (77.7000)
عن فئات سنوات الخبرة (10 وأقل من 15 سنة) وفارق معنوي (47.40000) عن فئة سنوات
الخبرة (من 5 وأقل من 10 سنوات) حيث جاءت القيمة الاحتمالية (0.000) وهي أقل من
.05

وعليه فإننا من خلال ما سبق من النتائج نرفض الفرضية الصفرية والتي تنص على أنه لا توجد
فروق ذات دلالة إحصائية في المشكلات التي تعوق لمعلمي مدارس مرحلة الأساس من نظر
المعلمين تبعاً لسنوات الخبرة ونقبل الفرض البديل والذي ينص على أنه يوجد فروق ذات دلالة
إحصائية في المشكلات التي تعوق لمعلمي مدارس مرحلة الأساس من وجهة نظر المعلمين
تعزى لمتغير سنوات الخبرة وذلك لصالح الفئة الكبرى من سنوات الخبرة وهي (15 سنة فأكثر) .

رابعاً : خاتمة الدراسة :

1- ملخص النتائج : على ضوء أسئلة البحث وفرضياته توصلت لى النتائج التالية

- * - كشفت نتائج التحليل أن هناك لدى معلمي مرحلة الأساس مشكلات تعوق تحقيق الأهداف
التعليمية حسب وجهة نظرهم .
- * - وضحت نتائج التحليل على أن هناك مشكلات متعلقة بالتلميذ تعوق المعلم في تحقيق
الأهداف التعليمية حسب وجهة نظر المعلمين .
- * - نتجت من التحليل الإحصائي على أن هناك مشكلات تتعلق بالبيئة التعليمية تتسبب في
عدم تحقيق الأهداف التعليمية وذلك من وجهة نظر معلمي المرحلة .
- * - كشفت نتائج الدراسة بوجود عوائق متعلقة بالمجتمع تحول دون تحقيق الأهداف التعليمية
حسب وجهة نظر المعلمين .
- * - توجد فروق ذات دلالة إحصائية في المشكلات التي تعوق المعلم في تحقيق الأهداف
التعليمية حسب وجهة نظرهم وذلك تبعاً لمتغير النوع (ذكر ، أنثى) لصالح النوع (ذكر) .
- * - توجد فروق ذات دلالة إحصائية في المشكلات التي تعوق المعلم في تحقيق الأهداف
التعليمية من وجهة نظرهم تبعاً لمتغير المؤهل التعليمي لصالح (المؤهل العلمي بكلايوس) .



المجلة العربية للعلوم الإنسانية والاجتماعية
Arab Journal for Humanities and Social Sciences

* - كشفت نتائج التحليل على أنه يوجد فروق ذات دلالة إحصائية في المشكلات التي تعوق المعلم في تحقيق الأهداف التعليمية تبعا لسنوات الخبرة حسب وجهة نظرهم وذلك لصالح الفئة الكبرى (15 سنة فأكثر) .

2- التوصيات :

لتحقيق الأهداف التعليمية دور هام في تحسين وتطوير مستوى العملية التعليمية لدى يوصي الباحث بالآتي :

* - تدريب معلمي مرحلة الأساس في كيفية التعامل مع الموقف التعليمي في داخل الفصل الدراسي وخارجه .

* - تنشيط الدورات التدريبية للمعلمين في جميع المواد الدراسية لمرحلة الأساس .

* - توحيد محتويات منهج مرحلة الأساس في كافة أرجاء القطر التشادي .

* - الإعداد الجيد للمعلمين في المجال العلمي والمهني .

* - تهيئة البيئة التعليمية بما يتناسب مع تطور العملية التعليمية .

* - تنشيط دور مجالس آباء التلاميذ في تحقيق الأهداف التعليمية .

3- المقترحات :

استكمالاً لموضوع الدراسة يقترح الباحث بعض الدراسات :

* - تقويم المنهج التعليمي في مرحلة الأساس .

* - استراتيجيات العملية التعليمية ودورها في تحقيق الأهداف التعليمية .

* - الكفايات الشخصية والمهنية المطلوبة لمعلم مرحلة الأساس .

* - علاقة الكفايات العلمية والمهنية للمعلم في تحقيق الأهداف التعليمية .

المصادر والمراجع.

- 1- أبوحويج ، مروان : المناهج التربوية المعاصرة . مفاهيمها . عناصرها . أسسها . وعملياتها¹ ، عمان الأردن ، الدار العالمية ودار الثقافة للنشر والتوزيع ، ط 1 ، 2000م .
- 2 - الأفندي ، آلاء عمر ، " مشكلات إدارة الصف التي تواجه المعلم ، " رسالة ماجستير ، جامعة حلب - كلية التربية ، 2014م



المجلة العربية للعلوم الإنسانية والاجتماعية
Arab Journal for Humanities and Social Sciences

- 3- أحاندو، سيسي ، " معوقات تنمية التفكير الإبداعي لدى تلاميذ المرحلة الأساسية في مدارس كوت ديفوار (ساحل العاج) من وجهة نظر مديريها ومعلميها ، " دكتوراه ، جامعة سلطان زين العابدين ، ماليزيا ، 2017م .
- 4- اللهواني، هنية يوسف محمد ، " المشكلات التي يواجهها مديرو مدارس وكالة الغوث الدولية للمرحلة الأساسية من وجهة نظر مديري هذه المدارس ومعلميها في محافظة شمال فلسطين ، " ماجستير ، جامعة النجاح الوطنية ، نابلس فلسطين ، 2007 .
- 5 - الوكيل ، حلمي أحمد ، مفتي ، محمد أمين : المناهج ، المفهوم - العناصر - التنظيمات - التطوير_، مكتبة أنجلو المصرية ، 2004م .
- 6- المقيد ، عارف مطر ، " مشكلات الإدارة الصفية التي تواجهه معلمي المرحلة الابتدائية بمدارس وكالة الغوث الدولية بغزة وسبل التغلب عليها ، " ماجستير ، الجامعة الإسلامية ، غزة ، فلسطين ، (2009) .
- 7- حسين ، آدم إبراهيم ، " منهج اللغة العربية ودوره في نشر التعليم العربي في جمهورية تشاد دراسة خاصة عن منطقة دار وداي ، " ماجستير ، جامعة بحري ، السودان ، (2012) .
- 8- حسين ، آدم إبراهيم ، " معوقات تطبيق منهج مرحلة الأساس في جمهورية تشاد من وجهة نظر المعلمين ، " دكتوراه ، جامعة كردفان جمهورية السودان ، 2021م .
- 9- سعيد ، إيمان سليمان ، " معوقات الإبداع لدى طلاب الحلقة الأولى من التعليم الأساسي بمدارس ولاية المضبيبي من وجهة نظر المعلمات وأولياء الأمور ، دكتوراه ، جامعة نزوي ، سلطنة عمان ، 2017م .
- 10- صالح ، عبد الله بخيت : تاريخ التعليم العربي النظامي في تشاد ، مكتبة بورصة الكتب للنشر والتوزيع ، القاهرة ، الطبعة الأولى ، 2012 .
- 11- عبد الرحمن ، حاجة آمنة عز الدين، " مشكلات المرحلة الابتدائية للمدارس العربية والرؤية المستقبلية لحلها لجمهورية تشاد ، " ماجستير ، جامعة أم درمان الإسلامية ، 2009م .
- 12- عطار ، ضياء صالح مهدي ، " المعوقات التي تواجه معلمي المرحلة الابتدائية في العراق أثناء تأدية المهنة من وجهة نظرهم ، " ماجستير ، جامعة دمشق ، العراق ، 2016م .



المجلة العربية للعلوم الإنسانية والاجتماعية
Arab Journal for Humanities and Social Sciences

- 13- عثمان ، سعاد خليل ، " أثر تعدد المناهج على طلاب المدارس الثانوية العربية في تشاد ، ماجستير ، جامعة الدول العربية ، المنظمة العربية للتربية والثقافة والعلوم ، معهد الخرطوم الدولي للغة العربية ، 2003م .
- 14- فالوقي ، محمد هاشم : المناهج التعليمية ، مفهومها ، أسسها ، تنظيمها ، الجامعة المفتوحة ، طرابلس ، 1997م
- 15- مايدة ، إبراهيم داغي ، " مشكلات مناهج تعليم اللغة العربية بمراحل التعليم العام في جمهورية تشاد ، دكتوراه ، جامعة ام درمان الإسلامية ، السودان ، 2006
- 16- مجاهد ، محمد عطوة ، المدرسة والمجتمع - في ضوء مفاهيم الجودة ، دون طبعة ، دار الجامعة الجديدة الأزارطية ، مصر ، 2008 م .